

Cómo identificarlos



Aedes albopictus
(mosquito tigre)



Aedes aegypti
(mosquito de la fiebre amarilla)

Medidas para evitar la proliferación de mosquitos

Pueden criar en cualquier lugar en el que se acumule agua estancada como macetas, floreros o jarrones jardineras, cubos, latas, desagües, estanques ornamentales, bidones, bebederos de mascotas, baños de aves, neumáticos, etc.

Como medida preventiva **se deben vaciar y limpiar todos los objetos y contenedores en los que se pueda acumular agua**, manteniéndolos secos por pequeños que sean.



Bidones o depósitos de agua deben estar tapados. Mantenga limpios y lo más secos posibles desagües de patios o de piscinas. Si la piscina está vacía, manténgala seca. Si dispone de estanques de agua **introduzca peces que se alimenten de las larvas.**



Si dispone de plantas de exterior con agua **proceda a sustituir ésta por arena o tierra**, y en el caso de recipientes abiertos procure mantenerlos boca abajo. **Retire los platos bajo macetas o manténgalos sin agua.**



Vigilancia y control de mosquitos invasores en Canarias

Canarias dispone desde 2013 de un Sistema de Vigilancia Entomológica, coordinado por la Dirección General de Salud Pública en colaboración con el Instituto Universitario de Enfermedades Tropicales y de Salud Pública de Canarias de la Universidad de la Laguna, con el objeto de detectar precozmente la posible aparición de mosquitos invasores.



Llamamos mosquitos invasores a aquellos que **no son naturales de nuestro territorio** y son introducidos mediante el tránsito de pasajeros (cruceiros o aviones) y mercancías (flores o plantas exóticas).

Más información en la web de la Dirección General de Salud Pública:



Edita: Servicio de Sanidad Ambiental. Dirección General de Salud Pública del Servicio Canario de la Salud.

D.L.: TF-1016-2023



Medidas para evitar la proliferación de mosquitos



Contacta con nosotros:

vectores.scs@gobiernodecanarias.org

922 474 920 / 928 307 562

Cuando la red de vigilancia entomológica de Canarias detecta ejemplares sospechosos, se ejecutan una serie de medidas:

- Colocación de trampas en lugares estratégicos de la Isla, para la búsqueda activa de adultos, larvas y huevos.
- Estudio de las picaduras notificadas por los centros de salud, oficinas de farmacia y particulares.
- Inspección y fumigación de los lugares en los que se detecta su presencia.



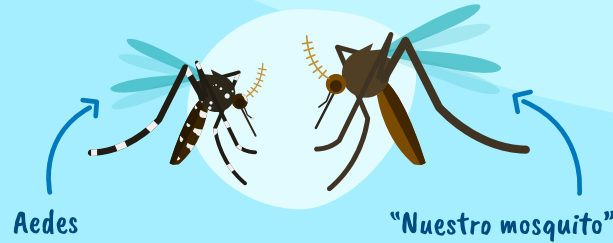
Los mosquitos Aedes pueden ser transmisores de virus que causan enfermedades como el dengue, el zika, la fiebre amarilla o el chikungunya.

Estas enfermedades no están presentes en nuestro territorio, salvo casos esporádicos importados.

Sobre los mosquitos Aedes

Son diferentes a los mosquitos habituales en nuestro entorno. Los Aedes son más pequeños, negros y con rayas. Son mosquitos de ambientes urbanos que se han adaptado a reproducirse en pequeños puntos de agua generados por el hombre.

Su hábito diurno los diferencia también de nuestras especies; suelen picar durante el día y no durante la noche. **Son mucho más agresivos**, pican siempre que pueden, y su picadura genera una fuerte reacción inflamatoria que va acompañada de un gran escozor. **Es muy difícil detectarlos, se mueven cerca del suelo ágilmente y no producen ningún zumbido.**



El ciclo biológico presenta las fases de huevo, larva, pupa y adulto. Las fases inmaduras son acuáticas (larva y pupa) mientras que el adulto es la fase aérea.

Cómo evitar las picaduras

Podemos evitar la entrada del mosquito en los edificios instalando **telas mosquiteras** que impidan el paso por ventanas, puertas y otras aberturas.



Para evitar las picaduras es recomendable **llevar ropa de manga larga y pantalones largos** (mejor si son de color claro), **así como calcetines.**

Cómo curar las picaduras

Lave y desinfecte bien la zona de la picadura. El tratamiento es sintomático; en caso de que persistan las molestias, consulte a su médico.



Si opta por utilizar un repelente, tenga en cuenta lo siguiente:

- Utilícelo sólo en el exterior y durante el tiempo necesario, y cumpla estrictamente las instrucciones de uso.
- No lo aplique en niños menores de dos años y, siempre que sea posible, tampoco en los niños más mayores.
- No es aconsejable aplicarlo sobre la ropa.
- Lávese bien la piel con agua y jabón cuando ya no sea necesario el repelente.
- El personal de la farmacia le podrá aconsejar sobre el repelente adecuado.